



BOMB JACK II

Watch Out! Jack's back! Our superhero Bombjack is here again in comic caper of the tactical kind! This time, armed and deadly - ready for combat. Use the stab key to fight your way through the reptile infested lava pit and on into outer-space.

Have you got what it takes? Have you got the mental agility to outwit the enemies and collect the treasure in over 40 fiendishly complicated settings? Collect them in the right order and get a bonus Jack.

LOADING INSTRUCTIONS

Spectrum (Cassette)

LOAD ""

Amstrad/Schneider (Cassette)

RUN "ELITE"

Amstrad/Schneider (Disc)

RUN "ELITE"

Commodore 64/128 (Cassette)

SHIFT & RUN/STOP

Commodore 64/128 (Disc)

LOAD """,8,1

Commodore C16 (Cassette)

LOAD "ELITE"

BBC/Electron (Cassette)

CHAIN ""

BBC (Disc)

SHIFT & BREAK



BOMB JACK II

Jetzt heißt es aufgepaßt! Jack ist zurück! Unser Superheld Bombjack ist wieder hier - diesmal mit einer Eskapade taktischer Art! In voller Bewaffnung und einsatzbereit! Bahne Dir einen Weg durch den schrecklichen, reptilienverseuchten Lavakrater, auf und davon in die entfernten Gegenden des Universums.

Hast Du das nötige Kaliber? Bringst Du die geistigen Voraussetzungen mit, den Feinden ein Schnippchen zu schlagen und die Schätze in den 40 wahnwitzig komplizierten Spielszenen aufzuspüren? Wenn es Dir gelingt, sie in der richtigen Reihenfolge zu sammeln, dann kriegst Du eine Prämie!

LADEANLEITUNGEN

Spectrum (Cassette)

LOAD ""

Amstrad/Schneider (Kassette)

RUN "ELITE"

Amstrad/Schneider (Diskette)

RUN "ELITE"

Commodore 64/128 (Kassette)

SHIFT & RUN/STOP

Commodore 64/128 (Diskette)

LOAD """,8,1

Commodore C16 (Kassette)

LOAD "ELITE"

BBC/Electron (Kassette)

CHAIN ""

BBC (Diskette)

SHIFT & BREAK



BOMB JACK II

Tenez-vous sur vos gardes car Jack est de retour! Notre super héros Bombjack va encore faire des siennes en adoptant cette fois une tactique comique! Mais il est maintenant armé et dangereux - prêt au combat. Servez-vous de votre clé-poignard pour lutter contre les reptiles qui infestent le puits de lave et gagner d'autres espaces.

Etes-vous capable de réussir? Arrivez-vous à vous montrer plus malin que vos ennemis et à amasser le trésor dans plus de 40 décors diaboliquement compliqués? Vous devez les ramasser dans l'ordre pour obtenir une vie supplémentaire.

INSTRUCTIONS DE CHARGEMENT

Spectrum (Cassette)

LOAD ""

Amstrad/Schneider (Cassette)

RUN "ELITE"

Amstrad/Schneider (Disquette)

RUN "ELITE"

Commodore 64/128 (Cassette)

SHIFT & RUN/STOP

Commodore 64/128 (Disquette)

LOAD """,8,1

Commodore C16 (Cassette)

LOAD "ELITE"

BBC/Electron (Cassette)

CHAIN ""

BBC (Disquette)

SHIFT & BREAK

MODE D'EMPLOI POUR JOUER**Spectrum**

Vers le haut	- Q	
Vers le bas	- A	Manettes de jeu:
Vers la gauche	- N	Kempston
Vers la droite	- M	Interface II
Donner un coup	- X	Cursor

Commodore 64/128

Vers le haut	- Q	
Vers le bas	- A	
Vers la gauche	- N	ou
Vers la droite	- M	manette de jeu
Donner un coup	- X	(port 2)
Interruption	- Restore	

Amstrad/Schneider

Vers le haut	- Q	
Vers le bas	- A	
Vers la gauche	- N	ou
Vers la droite	- M	manette de jeu
Donner un coup	- X	

Commodore 16

Manette de jeux - Port 1	
Pause	- F1

© - Elite Systems Ltd. - 1986

Tous droits réservés dans le monde entier. Toute reproduction, tout prêt, toute diffusion ou revente sont strictement interdits sans la permission expresse et par écrit de Elite Systems Ltd.

Garantie: Ce logiciel a été soigneusement mis au point et fabriqué selon les exigences de la meilleure qualité. Veuillez lire attentivement le mode d'emploi ci-joint pour le chargement. Si pour une raison quelconque, vous avez des difficultés à passer le programme et croyez que la bande est défectueuse, veuillez le renvoyer directement à l'adresse suivante:

Customer Services Dept.
Elite Systems Ltd.,
Anchor House,
Anchor Road,
Aldridge, Walsall,
WS9 8PW England.
Telex: 336130 ELITE G

Notre service de contrôle de la qualité testera le produit et fournira immédiatement un remplacement sans frais supplémentaires. Veuillez noter que cela n'affecte pas vos droits statutaires.

© Copyright Elite Systems Ltd. 1986

SPIELANLEITUNGEN**Spectrum**

Auf	- Q	
Ab	- A	Joysticks
Links	- N	Kempston
Rechts	- M	Interface II
Stich/Hieb	- X	Cursor

Commodore 64/128

Auf	- Q	
Ab	- A	
Links	- N	Oder
Rechts	- M	Joystick in
Stich/Hieb	- X	Port 2
Abbruch	- Restore	

Amstrad/Schneider

Auf	- Q	
Ab	- A	
Links	- N	Oder
Rechts	- M	Joystick
Stich/Hieb	- X	

Commodore 16

Joystick in Port 1	
Pause	- F1

© - Elite Systems Ltd. - 1986

Alle Rechte weltweit vorbehalten. Kopieren, Vervielfältigen, Verbreitung, Verleih und Wiederverkauf ohne vorherige ausdrückliche Genehmigung von Elite Systems Ltd. gesetzlich verboten.

Garantie: Das vorliegende Software-Produkt wurde mit größter Sorgfalt und unter Wahrung der strengsten Qualitätsnormen entwickelt und hergestellt. Bitte halten Sie sich unbedingt an die beigefügten Ladeanleitungen. Sollte das Programm aus irgendeinem Grund nicht ordnungsgemäß laufen und besteht der Verdacht, daß das Band defekt ist, bitten wir um Rücksendung an die nachstehende Anschrift:

Customer Services Dept.
Elite Systems Ltd.,
Anchor House,
Anchor Road,
Aldridge, Walsall,
WS9 8PW England.
Telex: 336130 ELITE G

Unsere Qualitätskontrolle wird das Produkt prüfen und Ihnen sofort einen kostenlosen Ersatz zukommen lassen. Dies beeinträchtigt in keiner Weise Ihre gesetzlichen Rechte.

© Copyright Elite Systems Ltd. 1986

PLAYING INSTRUCTIONS**Spectrum**

Up	- Q	
Down	- A	Joysticks
Left	- N	Kempston
Right	- M	Interface II
Stab	- X	Cursor

Commodore 64/128

Up	- Q	
Down	- A	
Left	- N	Or
Right	- M	Joystick
Stab	- X	Port 2
Abort	- Restore	

Amstrad/Schneider

Up	- Q	
Down	- A	
Left	- N	Or
Right	- M	Joystick
Stab	- X	

Commodore 16

Joystick Port 1	
Pause	- F1

© - Elite Systems Ltd. - 1986

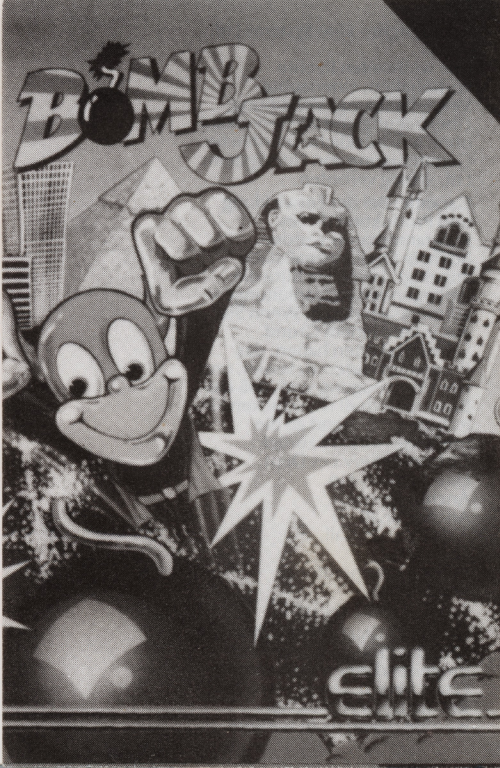
All rights reserved worldwide. Unauthorised copying, lending, broadcasting or resale without the express written permission from Elite Systems Ltd. is strictly prohibited.

Guarantee: This software product has been carefully developed and manufactured to the highest quality standards. Please read carefully the instructions for loading which are included. If for any reason you have difficulty in running the program, and believe that the tape is defective, please return it directly to the following address:

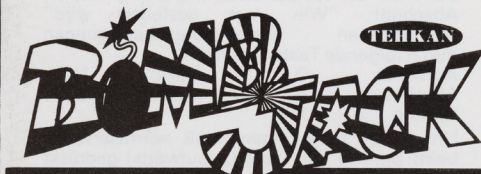
Customer Services Dept.
Elite Systems Ltd.,
Anchor House,
Anchor Road,
Aldridge, Walsall,
WS9 8PW England.
Telex: 336130 ELITE G

Our Quality Control Department will test the product and supply an immediate replacement at no extra cost. Please note that this does not affect your statutory rights.

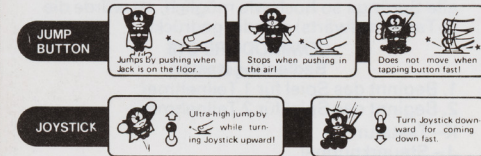
© Copyright Elite Systems Ltd. 1986



Officially Licenced "Coin Op" Arcade Game by



HOW TO OPERATE JACK



HOW TO PLAY

• Get all by operating Jack!
 • Defeat enemies by taking power ball!
 • Lucky coin!
 • Bonus Coin Score on the screen is increased from two to four times.
 • Extra Coin One additional Jack.
 • Special Bonus
 Bonus score is added by taking ignited as many as possible.
 x 23 PCS - 50,000 points x 22 PCS - 30,000 points
 x 21 PCS - 20,000 points x 20 PCS - 10,000 points
 • Secret Coins appear for bonus points each! When taking 3 , no more coin appears. When appears this also is kept secret!
 SCORE
 100PTS 200PTS 1.000PTS 3.000PTS 5.000PTS 2.000PTS

Copyright © 1984 TEHKAN LTD

AMSTRAD/SCHNEIDER

Instructions

1. Ensure tape is fully rewound.
2. Hold down CTRL and press the small ENTER key (on numeric pad).
3. Press play on cassette player.
4. Press ENTER key.
5. **6128 OWNERS ONLY**
Hold down SHIFT press "⏏" key (I appears)
Type the word TAPE press ENTER.

SPECTRUM 48K/128K

Instructions

1. Ensure tape is fully rewound.
2. Press LOAD "" (ENTER).
3. Press play on cassette player.

COMMODORE 64/128

Instructions

1. Ensure tape is fully rewound.
2. Press SHIFT and RUN/STOP.
3. Press play on cassette player.

COMMODORE 64/128 DISC

Instructions

1. Insert Disc.
2. Type LOAD "" ,8,1

AMSTRAD/SCHNEIDER DISC

Instructions

1. Insert Disc.
2. Type RUN "BOMB" ENTER

COMMODORE C16

Instructions

1. Ensure tape is fully rewound.
2. Type LOAD then press RETURN.
3. Press play on cassette player.

BBC

Instructions

1. Ensure tape is fully rewound.
2. Chain "" (RETURN)

BBC DISC

Instructions

1. Insert Disc.
2. Press SHIFT and BREAK.

The Game

Once the game has loaded you are presented with a menu.

SPECTRUM 48K

Controls

1. Starts one player game.
2. Starts two player game.

- K - Select keyboard control.
- T - Select keyboard (Turbo Jump, see below) control.
- Z - Select ZX Interface II.
- P - Select Kempston Interface Control.

AMSTRAD

Controls

1. Starts one player game.
2. Starts two player game.

- J - Select Joystick Control.
- K - Select keyboard control.
- T - Selects keyboard (Turbo Jump, see below) control.

SPECTRUM 48K AND AMSTRAD

For those selecting the keyboard option. Use the following keys to replace the equivalent joystick movement shown in the "How to operate Jack" section.

Up	Q	Left	N
Down	A	Right	M
Jump	X		

Normally, to jump higher, the player must press 'up' (Q) when jumping. Selecting the 'Turbo Jump' option makes all jumps as high as possible as if it were 'Automatically' pressing up (Q) for the player.

COMMODORE C16

Controls

1. Starts one player game.
2. Starts two player game.

K - Keyboard
J - Joystick

Up	Q	Left	Z
Down	A	Right	X
Jump	SHIFT		

COMMODORE 64/128

Controls

Joystick Port 2. Fire = Jump (if Jack is on a platform)
Hover (if Jack is in mid-air)



BBC

Controls

One player game keyboard only

Up	Q	Left	N
Down	A	Right	M
Jump	SPACE BAR		

© Copyright - Elite Systems Ltd - 1985
All Rights Reserved Worldwide. Unauthorised copying, lending, broadcasting or resale without express written permission from Elite Systems Ltd is strictly prohibited.

Guarantee: This software tape has been carefully developed and manufactured to the highest quality standards. Please read carefully the instructions for loading which are included. If for any reason you have difficulty in running the program, and believe that the tape is defective, please return it *directly to the following address:*

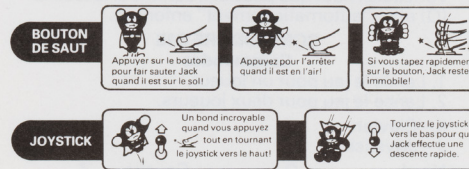
Customer Services Dept.,
Elite Systems Ltd.,
Anchor House,
Anchor Road,
Aldridge, Walsall,
England.
Consumer Hot line:
(0922) 59165
Telex: 335622
SPETEL G

Our Quality Control Department will test the product, and supply an immediate replacement, at no charge. Please note that this does not effect your statutory rights.

Le jeu d'arcade "à sous" (autorisation officielle) par



POUR COMMANDER JACK



POUR JOUER

• Gagnez tous les en actionnant Jack!
 • Ecrasez vos ennemis en prenant la balle "Powerball"
 • La pièce "chance"
 • La pièce "bonus" Le score affiché augmente de deux à quatre fois.
 • La pièce "supplément" Un Jack de plus!
 • Bonus spécial
 Vous gagnez des points supplémentaires en prenant autant de allumées que possible.
 x 23 PCS - 50,000 points x 22 PCS - 30,000 points
 x 21 PCS - 20,000 points x 20 PCS - 10,000 points
 • Secret Les pièces apparaissent chacune pour des points supplémentaires! Quand vous avez pris 3 , les pièces cessent d'apparaître. Quand apparaît, c'est également un secret!
 SCORE
 100PTS 200PTS 1.000PTS 3.000PTS 5.000PTS 2.000PTS

Copyright © 1984 TEHKAN LTD

AMSTRAD/SCHNEIDER

Instructions

1. Vérifiez si la bande est complètement rebobinée.
2. Maintenez CTRL enfoncée et appuyez sur la petite touche ENTER (sur le bloc numérique).
3. Appuyez sur PLAY du lecteur de cassette.
4. Appuyez sur ENTER.
5. **POUR LES 6128 UNIQUEMENT**
Maintenez SHIFT enfoncée, appuyez sur la touche "⏏" (I apparaît).
Tapez le mot TAPE et appuyez sur ENTER.

SPECTRUM 48K/128K

Instructions

1. Vérifiez si la bande est complètement rebobinée.
2. Appuyez sur LOAD "" (ENTER).
3. Appuyez sur PLAY du lecteur de cassette.

COMMODORE 64/128

Instructions

1. Vérifiez si la bande est complètement rebobinée.
2. Appuyez sur SHIFT et RUN/STOP.
3. Appuyez sur PLAY du lecteur de cassette.

COMMODORE 64/128 DISQUE

Instructions

1. Introduisez le disque dans le lecteur.
2. Tapez LOAD "" ,8,1.

AMSTRAD/SCHNEIDER DISQUE

Instructions

1. Introduisez le disque dans le lecteur.
2. Tapez RUN "BOMB" ENTER.



COMMODORE C16

Instruction

- Vérifiez si la bande est complètement rebobinée.
- Tapez LOAD, et appuyez sur RETURN.
- Appuyez sur PLAY du lecteur de cassette.

BBC

Instructions

- Vérifiez si la bande est complètement robobinée.
- Chaînez "" (RETURN).

BBC DISQUE

Instructions

- Introduisez le disque dans le lecteur.
- Appuyez sur SHIFT et BREAK.

Le jeu

Une fois le jeu chargé, l'écran affiche un menu.

SPECTRUM 48K

Commandes

- Lance le jeu pour un joueur.
- Lance le jeu pour deux joueurs.

K- Commande au clavier
T- Sélectionne la commande "Turbo Jump" au clavier (voir plus loin).
Z- Sélectionne l'interface ZX II.
P- Sélectionne la commande Interface Kempston.

AMSTRAD

Commandes

- Lance le jeu pour un joueur.
- Lance le jeu pour deux joueurs.

J- Sélectionne la commande au joystick.
K- Sélectionne la commande au clavier.
T- Sélectionne la commande "Turbo Jump" au clavier (voir plus loin).

SPECTRUM 48K et AMSTRAD

Si vous sélectionnez l'option CLAVIER.

Utilisez les touches suivantes pour remplacer les mouvements équivalents du joystick expliqués dans la section "pour commander Jack":

Nord	Q	Gauche	N
Sud	A	Droite	M
Saut	X		

Normalement, pour sauter plus haut, le joueur doit appuyer sur (Q) au moment du saut. En sélectionnant "Turbo Jump", tous les sauts vont aussi haut que possible, comme si la touche (Q) était "automatiquement" enfoncée.

COMMODORE C16

Commandes

- Lance le jeu pour un joueur.
- Lance le jeu pour deux joueurs.

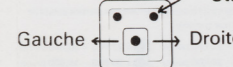
K- Clavier
J- Joystick

Nord	Q	Gauche	Z
Sud	A	Droite	X
Saut	SHIFT		

COMMODORE 64/128

Commandes

Joystick branché dans le Port 2
Fire = Saut (si Jack est sur un plate-forme)
Stationnaire (si Jack est en l'air)



BBC

Commandes

Au clavier, pour un seul joueur seulement.

Nord	Q	Gauche	N
Sud	A	Droite	M
Saut	BARRE D'ESPACEMENT		

© Copyright - Elite Systems Ltd. - 1985

Tous droits réservés dans le monde entier. Copie, location, diffusion ou revente strictement interdites sauf sur autorisation écrite expresse préalable de Elite Systems Ltd.

Garantie: Ce logiciel a été mis au point et fabriqué avec soin, selon les normes de qualité les plus rigoureuses. Veuillez lire attentivement les instructions de chargement ci-jointes. Si, pour une raison quelconque, vous avez de la difficulté à faire jouer le programme et qu'il vous semble que la bande est défectueuse, veuillez la renvoyer directement à l'adresse suivante: Customer Services Dept. Elite Systems Ltd. Anchor House, Aldridge, Walsall, Angleterre. Service "urgences-clients": Appelez (0922) 59165 Télexez-nous: 335622 SPETEL G

Notre service de contrôle de la qualité inspectera le programme et vous fournira immédiatement et gratuitement un logiciel de rechange. Nous précisons que ceci ne porte aucunement préjudice à vos droits légaux.

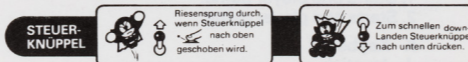
Das offiziell zugelassene Münzautomatenspiel von



WIE JACK GESTEUERT WIRD



WIE MAN SPIELT



PUNKTE

- 1 00Pkte
- 200Pkte
- 1.000Pkte
- 3.000Pkte
- 5.000Pkte
- 2.000Pkte

Geheimnis Münzen erscheinen für jeden Bonuspunkt. Nach Einnahme von 3 erscheint keine Münze mehr. Wenn erscheint, bleibt auch das geheim.

Jack muß alle entschärfen.
Feinde werden durch Eroberung von besiegt.
Glücksmünze!
Bonusmünze..... Punktzahl wird um das 2- bis 4-fache erhöht.
Extramünze..... Ein zusätzlicher Jack.

Sonderbonus
Sonderbonuse gibt es für das Einsammeln von so vielen gezündeten wie möglich.

- x 23 PCS - 50,000 Pkte
- x 22 PCS - 30,000 Pkte
- x 21 PCS - 20,000 Pkte
- x 20 PCS - 10,000 Pkte

Copyright 1985 TEHKAN LTD.

AMSTRAD/SCHNEIDER

Anleitungen

- Sicherstellen, daß das Band ganz zurückgespult ist.
- CTRL gedrückt halten und die kleine ENTER-Taste (auf der Zifferntastatur) drücken.
- Wiedergabeknopf am Kassettenrekorder drücken.
- ENTER-Taste drücken.
- NUR FÜR BESITZER DES 6128** SHIFT-Taste gedrückt halten und "1"-Taste drücken, dann erscheint Das Wort TAPE tippen und ENTER-Taste drücken.

SPECTRUM 48K/128K

Anleitungen

- Sicherstellen, daß das Band ganz zurückgespult ist.
- LOAD "" (ENTER) drücken.
- Wiedergabeknopf am Kassettenrekorder drücken.

COMMODORE 64/128

Anleitungen

- Sicherstellen, daß das Band ganz zurückgespult ist.
- SHIFT-Taste und RUN/STOP-Taste drücken.
- Wiedergabeknopf am Kassettenrekorder drücken.

COMMODORE 64/128 DISC

Anleitungen

- Diskette einschieben.
- LOAD "", 8,1 tippen.

AMSTRAD/SCHNEIDER DISC

Anleitungen

- Diskette einschieben.
- RUN "BOMB" ENTER tippen.

COMMODORE C16

Anleitungen

- Sicherstellen, daß das Band ganz zurückgespult ist.
- LOAD tippen und RETURN-Taste drücken.
- Wiedergabeknopf am Kassettenrekorder drücken.

BBC

Anleitung

- Sicherstellen, daß das Band ganz zurückgespult ist.
- Chain "" (RETURN)

BBC DISKETTE

Anleitung

- Diskette einschieben.
- SHIFT und BREAK drücken.

Das Spiel

Wenn das Spiel geladen ist, erscheint ein Menü.

SPEKTRUM 48K

Bedienungstasten

- Beginnt das Spiel für 1 Teilnehmer.
- Beginnt das Spiel für 2 Teilnehmer.

K- Wahl der Tastatursteuerung.
T- Wahl der Tastatursteuerung (mit Turbo-sprung, siehe unten).
Z- Wahl von ZX-Schnittstelle II.
P- Wahl von Kempston Schnittstellensteuerung.

AMSTRAD

Bedienungstasten

- Beginnt das Spiel für 1 Teilnehmer.
- Beginnt das Spiel für 2 Teilnehmer.

J- Wahl der Steuerknüppelsteuerung.
K- Wahl der Tastatursteuerung.
T- Wahl der Tastatursteuerung (mit Turbo-sprung, siehe unten).

SPEKTRUM 48K UND AMSTRAD

Bei Wahl der Tastatursteuerung werden die im Abschnitt: "Wie Jack gesteuert wird" angegebenen Steuerknüppelbewegungen durch folgende Tasten ersetzt:

Aufwärts	Q	Links	N
Abwärts	A	Rechts	M
Sprung	X		

Um höher zu springen, muß normalerweise beim Sprung die Taste Q (aufwärts) gedrückt werden.

Wenn der "Turbosprung" gewählt wird, werden alle Sprünge so hoch wie möglich, als würde die Q-Taste (aufwärts) ständig gedrückt.

COMMODORE C16

Bedienungstasten

- Beginnt das Spiel für 1 Teilnehmer.
- Beginnt das Spiel für 2 Teilnehmer.

K- Tastatur
J- Steuerknüppel

Aufwärts	Q	Links	Z
Abwärts	A	Rechts	X
Sprung	SHIFT		

COMMODORE 64/128

Bedienungstasten

Steuerknüppel Buchse 2.
Feuer = Sprung (wenn Jack auf einer Plattform steht)
Schweben (wenn Jack in der Luft ist)



BBC

Bedienungstasten

Zur Tastatursteuerung für einen Spieler.

Aufwärts	Q	Links	N
Abwärts	A	Rechts	M
Sprung	LEERTASTE		

© Copyright - Elite Systems Ltd. - 1985

Alle weltweiten Rechte vorbehalten. Unerlaubte Vervielfältigung, Verleihung, Übertragung und Weiterverkauf ohne ausdrückliche schriftliche Genehmigung von Elite Systems Ltd. streng verboten.

Garantie: Bei der Entwicklung und Produktion dieses Programmabands werden höchste Qualitätsmaßstäbe angelegt. Lesen Sie bitte die Beiliegenden Ladeanleitungen aufmerksam durch. Wenn Sie aus irgend einem Grund Schwierigkeiten haben, das Programm laufen zu lassen, und der Überzeugung sind, daß das Band fehlerhaft ist, schicken Sie es bitte umgehend an die folgende Adresse zurück: Customer Services Dept. Elite Systems Ltd. Anchor House, Aldridge, Walsall, England. Verbraucherberatung: (0922) 59165 Telex: 335622 SPETEL G

Unsere Qualitätskontrollabteilung wird das Produkt prüfen und umgehend einen kostenlosen Ersatz liefern. Die gesetzlichen Rechte des Verbrauchers werden davon nicht berührt.